

미사토마치 방재 맵

홍수·토사 재해·저수지 범람

레전드

- 지정대피소 겸 지정 긴급대피소
- 지정 긴급대피소
- 차내 대피소
- 수위 관측소
- 간이 수위계
- 우량 관측소
- 간이 우량 관측소
- 하천 카메라
- 댐 제원
- 방재 중점 저수지
- 저수지
- 미사토마치 사무소 중앙청사·도모지청사
- 미사토마치 사무소(출장소)
- 소방분서
- 파출소
- 의료기관
- 우체국
- 신사
- 헬리포트
- 국도
- 현도

침수되는 길이(최대 침수 깊이)

- 10m 이상
- 5m ~ 10m 미만
- 3m ~ 5m 미만
- 0.5m ~ 3m 미만
- 0.5m 미만

침수 깊이와 건물 고의 관계

- 5m 이상 (3층 바닥 이상으로 침수)
- 3m ~ 5m 미만 (2층 바닥 위~2층 지대 아래 침수)
- 0.5m ~ 3m 미만 (1층 바닥 위~1층 지대 아래 침수)
- 0.5m 미만 (1층 바닥 아래 침수)

가옥이 붕괴할 우려가 있는 구역(가옥 붕괴 등 범람 예상 구역)

- 유속이 빨라 목조 가옥이 붕괴할 우려가 있는 구역(영양류)
- 홍수 시에 지면이 손실될 우려가 있는 구역(하인 침식)

토사 재해가 발생할 우려가 있는 구역

- 토사 재해 특별경계구역
- 토사 재해 경계구역
- 산지 재해 위험 지구
- 사방 지정지·경주시 방과 위험 구역(사방 3법)

미사토마치 재해 대응 가이드북

URL: <https://www.town.kumamoto-misato.lg.jp/>

미사토마치에서 일어날 수 있는 재해(홍수·토사 재해·지진)에 어떻게 대응해야 할지를 알 수 있는 책입니다. 컴퓨터나 스마트폰으로도 쉽게 볼 수 있는 전자책을 공개하고 있습니다.

미사토마치 Web 해저드맵

URL: <https://misato.nigedoki-map.com/>

홍수, 토사 재해, 지진 예상 등을 컴퓨터나 스마트폰으로 볼 수 있는 지도를 공개하고 있습니다. 또한 스마트폰으로 접속하여 자택이나 현재 있는 장소의 정보를 쉽게 조사할 수 있습니다.

지정대피소·지정 긴급대피소 일람

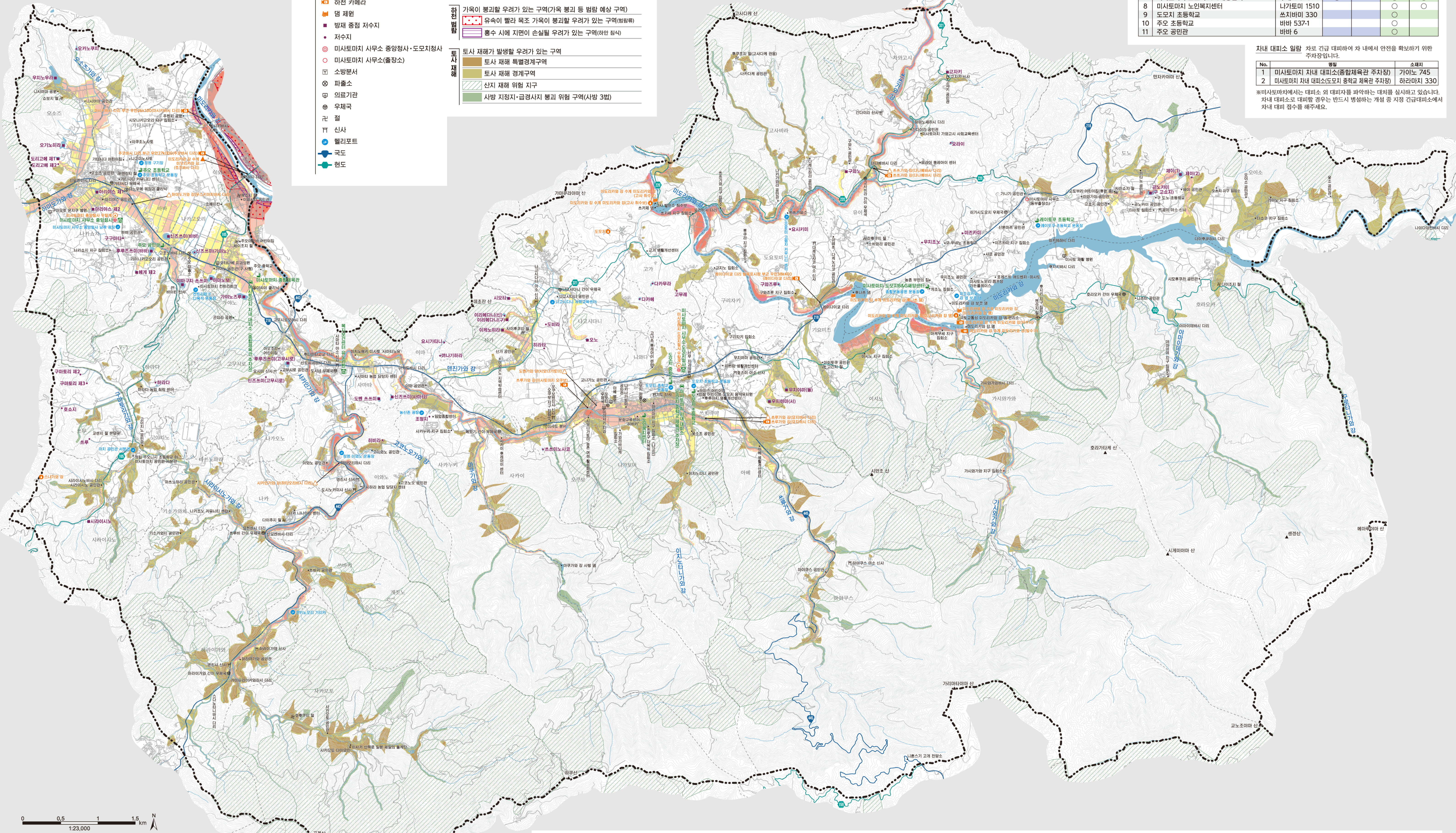
지정대피소: 재해 위험에 따라 대피해 온 사람들이 일정 기간 머무르는 장소입니다. 지정 긴급대피소: 재해의 위험으로부터 생명을 지키기 위해 긴급하게 대피하는 장소입니다.

No.	명칭	소재지	홍수·홍수 위험				지정대피소
			지정 긴급대피소	지정대피소	지정 긴급대피소	지정대피소	
1	미사토마치 종합체육관	기야노 745	○	○	○	○	
2	미사토마치 복지보건센터 뉴노카엔	사마타 338	○	○	○	○	
3	도모지 중학교	하라마치 330	○	○(체육관)	○	○	
4	레이토쿠 초등학교	우네노 1944	○	○	○	○	
5	미사토마치 사무소 중앙청사	바바 1100	○	○	○	○	
6	미사토마치 사무소 도모지청사 회의동	미쓰와 420	○	○	○	○	
7	미사토마치 도모지B&G해양센터	우네노 3701-1	○	○	○	○	
8	미사토마치 노인복지센터	나카토미 1510	○	○	○	○	
9	도모지 초등학교	쓰치바미 330	○	○	○	○	
10	주요 초등학교	바바 537-1	○	○	○	○	
11	주요 공민관	바바 6	○	○	○	○	

차내 대피소 일람 (천로 긴급 대피하여 차 내에서 안전을 확보하기 위한 주차장입니다.)

No.	명칭	소재지
1	미사토마치 차내 대피소(종합체육관 주차장)	기야노 745
2	미사토마치 차내 대피소(도모지 중학교 체육관 주차장)	하라마치 330

※미사토마치에서는 대피소 외 대피지를 파악하는 대처를 실시하고 있습니다. 차내 대피소로 대피할 경우는 반드시 병설하는 개설 중 지정 긴급대피소에서 차내 대피 접수를 해주세요.



발행 구마모토현 시모마시군 미사토마치(2023년 3월 발행)
 기획·편집 미사토마치, (주)D.A. 사회기술연구소
 감수 가타다 도시타카(도쿄대학 대학원 정보학학 석사, 군마대학 명예교수)
 게재한 지도의 일부는 GEOSPACETECH(구 구마모토현 시모마시군 미사토마치)를 사용했다.
 (Copyright) NTT InfraNet 주식회사 ALL Right Reserved.

이 지도는 이하의 침수 예상 구역도 등을 사용해 작성했습니다.

미도리카와 강 수계 미도리카와 강 홍수 침수 예상 구역도(예상 최대 규모)
 작성주체: 국토교통성 규슈 지방 정비국 구마모토 하천국도사무소
 지정년월일: 2017년 5월 30일
 전체가 되는 경우: 미도리카와 강 유역의 12시간 총 강수량 595mm

미도리카와 강 댐 하류 침수 예상도(예상 최대 규모)
 작성주체: 국토교통성 규슈 지방 정비국 미도리카와 강 댐 관리소
 지정년월일: 2020년 9월
 전체가 되는 경우: 미도리카와 강 유역의 12시간 총 강수량 595mm

수위 유지 하천 이외의 하천에서 홍수 침수 예상 구역도(예상 최대 규모)
 대상 하천: 미도리카와 강 수계 하마다가와 강, 오스즈가와 강, 쓰루가와 강, 사카가와 강, 시라이시노가와 강, 마무가와 강, 이치노타가와 강, 쓰쓰가와 강, 가시와가와 강
 작성주체: 구마모토현 지정년월일: 2022년 3월 29일
 전체가 되는 경우: 유역 전체에 12시간 총 강수량 595mm

저수지 해저드맵
 방재 중점 저수지: 우치노우라, 오기노하라, 아리아스 제1, 에게 제2, 후루즈쓰미(바바), 신즈쓰미(바바), 아마구리 쓰쓰미, 아마노보, 기야노즈루, 후루즈쓰미(고우시로), 신즈쓰미(사마타), 도멘 쓰쓰미, 시라이시노, 곤노카미(구 고쇼지), 제이(1), 이케노하라, 우치야마(사), 시모타, 오노, 구와노, 고자키, 도리아스 제2, 우치야마(강), 이리에다니(구)
 작성주체: 구마모토현 시모마시군 미사토마치 지정년월일: 2016년도~2020년도
 전체가 되는 피해: 규모가 큰 지진에 의해 저수지의 독몰이 터져 무너진 경우